

**PROTOCOL D'ACTUACIÓ DAVANT LES AGRESSIONS SEXISTES A LES FESTES  
MAJORS I ALTRES ESDEVENIMENTS DE LA CIUTAT**

Tinença d'alcaldia d'Igualtat i Drets Socials

Ajuntament de Sant Boi de Llobregat

Sant Boi de Llobregat, abril 2017

## Índex

1. Presentació
2. Objectius
3. Les agressions sexistes
4. Protocol d'actuació
5. Documents de referència
6. Informació annexa

### 1. Presentació

D'acord amb la moció presentada el 20 d'octubre de 2016 i aprovada per unanimitat al Ple municipal, l'Ajuntament de Sant Boi de Llobregat assumeix el compromís i la responsabilitat social i política d'eradicar tot tipus de violències masclistes a la ciutat, i acorda la proposta d'elaborar un protocol contra les agressions sexistes a les festes majors i esdeveniments festius.

La ciutat de Sant Boi no pot tolerar cap actitud o conducta sexista ni qualsevol agressió per motiu de gènere i/o orientació afectivo-sexual, i en aquesta línia portem treballant des de fa dècades des de l'Ajuntament juntament amb el moviment feminista del nostre país.

Per tal de fer-ho efectiu, presentem aquest *protocol d'actuació davant les agressions sexistes a les festes majors i altres esdeveniments de la ciutat* que ens servirà com a eina per poder donar una resposta col·lectiva davant qualsevol tipus d'agressió sexista.

### 2. Objectius

- Construir una societat lliure i igualitària
- Fomentar espais segurs i lliures de violències masclistes
- Sensibilitzar a la població davant les actituds, conductes i/o agressions per raó de gènere i per orientació afectivo-sexual a l'entorn d'oci de les festes majors i altres esdeveniments de ciutat, incidint en que aquests tipus d'agressions i conductes són injustificables i intolerables
- Tenir espais d'oci de festes majors, lliures d'agressions sexistes en els que les persones se sentin segures
- Evitar que aquestes agressions sexistes quedin impunes i sense resposta
- Articular un circuit per denunciar i visibilitzar les agressions sexistes

### 3. Les agressions sexistes

#### ***Què és una agressió sexista?***

És una agressió, física o no, que exerceix una persona o grup de persones sobre una altra per motius de gènere, orientació sexual, aspecte físic o comportament (que no encaixa als estàndards estètics establerts), o per orientació afectivo-sexual.

En aquesta agressió pot haver-hi contacte físic o no. La persona agressora pot ser una persona coneguda o no de la persona agredida.

Entenem que aquestes agressions es produeixen en el marc d'un sistema patriarcal que menysté tot el relacionat amb el gènere femení i d'altres identitats de gènere no hegemòniques. El patriarcat és un sistema de relacions de poder en el que el rol masculí té el privilegi, tot i que això no vol dir que tots els homes exerceixin el poder que els és atorgat. Una agressió sexista és un abús de poder que forma part d'una violència estructural establerta en la nostra societat que perpetua les desigualtats.

Res justifica una agressió sexista, ni el vestuari de la persona agredida, ni el consum de tòxics, ni estar sola, (...).

Podem parlar d'agressió en el moment en el que la persona se sent agredida. La violència masclista es pot manifestar en una gran varietat de formes, conductes i comportaments que tenen l'objectiu d'atemptar contra la dignitat de la persona i crear un entorn intimidatori, hostil, degradant, humiliant o ofensiu.

### ***Tipus d'agressions sexistes***

<b>Tipus d'agressions</b>	<b>Sense contacte físic</b>	<b>Amb contacte físic</b>
<b>Simbòlica/ ambiental</b>	- Exhibició símbols sexistes ofensius - Exhibició d'imatges ofensives i/o vexatòries de les dones i de les persones homosexuals, bisexuals, transsexuals, intersexuals	
<b>Verbal</b>	- Comentaris ofensius i/o degradants en relació a la identitat de gènere i/o l'opció afectivo-sexual - Abusos verbals com insults, burles, comentaris despectius sobre la persona i/o col·lectiu - Comentaris no desitjats sobre l'aspecte físic o el cos - Propostes o al·lusions de caràcter sexual no desitjades	
<b>Sexual</b>		- Tocaments no desitjats que incomodin o violentin a la persona que els pateix - Intents d'agressió sexual i/o violacions

### **4. Protocol d'actuació**

Davant d'una agressió sexista hem de poder donar una **resposta comunitària** que rebutgi i aturi aquest tipus d'agressió, rebuig a la violència masclista.

#### ***Actuacions preventives***

- Elaborar una programació a les festes amb perspectiva de gènere

- Crear una xarxa d'agents informatius/ves (col·lectiu organització) que donin a conèixer el protocol en els espais d'oci de les festes majors
- Formació en matèria de violència masclista i formació sobre aquest protocol a la xarxa d'agents informatius/ves i a les persones organitzadores de les festes
- Previsió d'un punt d'informació de referència amb formació i coneixement dels recursos existents, al qual dirigir-se en cas de patir o presenciar violència masclista o per informar-se per interès en la matèria
- Elaboració de material gràfic per donar a conèixer el protocol: díptics informatius, cartells (...).
- Difusió del Protocol: Campanya informativa a xarxes socials, premsa local, falques de ràdio..., informació i sensibilització al Circuit local d'actuació envers la violència masclista
- Manifest per llegir al inici de la Festa, si s'escau
- Recull de recursos amb adreces i telèfons per als i les agents per poder fer les derivacions pertinents
- Sol·licitud de la participació dels cossos de seguretat creant i assegurant espais de seguretat, especialment a la sortida dels actes de les festes (ubicacions que acostumen a ser més solitàries i poc il·luminades)

### ***Activació del protocol***

Amb aquesta actuació no només es donarà resposta a l'agressió sexista sinó que també es farà un acompanyament posterior a l'agressió si la persona agredida ho demana.

#### **1- AVÍS**

Quan a un/a agent informativa li arriba la notificació d'una agressió sexista per part de la persona agredida o per part d'altres persones que han estat testimonis, activaran el protocol seguint els passos que es detallen.

#### **2- INFORMACIÓ AL PUNT INFORMATIU DE REFERÈNCIA**

Informació: l'agent comunicarà al punt informatiu de referència (d'ara en endavant El Punt) que hi ha una persona que està realitzant una agressió sexista, homofòbica, lesbofòbica, bifòbica o transfòbica.

Si la persona agressora no atura la seva actitud, el personal d'el punt avisarà a la policia municipal per tal que un/a agent de seguretat actuï i si cal expulsi la persona agressora del recinte.

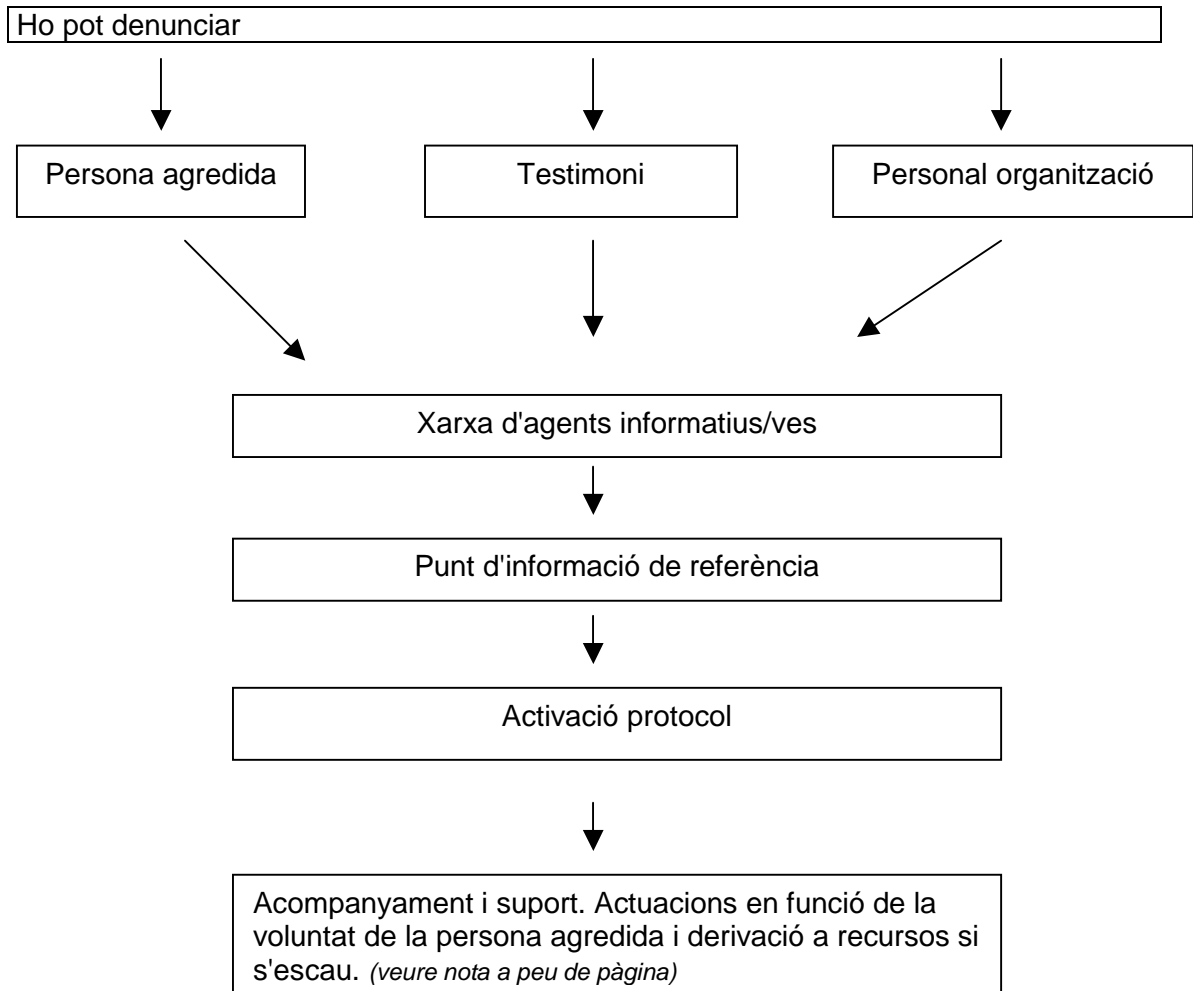
#### **3- ACOMPANYAMENT**

Des d'el punt s'informarà a la persona agredida del protocol i se li demanarà si necessita acompanyament, ja sigui per tal de rebre suport emocional, transport a casa, atenció mèdica i/o per interposar denúncia davant les forces de seguretat.

Tant El Punt com els i les agents informatius/ves disposaran d'un recull, de recursos per poder fer les derivacions pertinents

En el cas d'agressions greus (nivell 3 quadre informació annexa), s'activarà el protocol i es notificarà al Circuit local d'actuació envers la Violència Masclista de Sant Boi que farà el seguiment de la persona agredida i li oferirà els recursos dels que disposem i també una atenció integral adequada.

### Gràfic d'actuació



*Mossos d'esquadra, centres d'atenció primària, Parc Sanitari Sant Joan de Déu, Jutjats, suport jurídic, suport psicològic, transport.*

## 5. Documents de referència

- Estatut d'Autonomia de Catalunya (art. 41.3)
- Llei 5/2008, de 24 d'abril, del dret de les dones a eradicar la violència masclista
- Llei 11/2014, del 10 d'octubre, per garantir els drets de lesbianes, gais, bisexuals, transgènere i intersexuals i per a eradicar l'homofòbia, la bifòbia i la transfòbia.
- *Protocol d'actuació contra les agressions sexistes de les Festes Majors de Poble Sec*. Juliol 2015.
- *Protocol d'actuació Per unes festes lliures de violències heteropatriarcal de Cerdanyola del Vallès*. Abril 2016.

## 6. Informació annexa

Per valorar la gravetat de l'agressió sexista, es pot fer servir el quadre que es presenta a continuació.

<b>NIVELLS DE LES AGRESSIONS SEXISTES</b>	<b>NIVELL 1</b>	<b>NIVELL 2</b>	<b>NIVELL 3</b>
<b>Violència Psicològica</b>	Insultar, escridassar, burles sexistes, jutjar la vida sexo-afectiva, menysprear...	Amençar,fer xantatge,comentaris sobre aparença...	Amençar de mort, amenaçar amb el suïcidi...
<b>Violència Física</b>	Envair l'espai, intimidar, tocaments no sexuals no desitjats, donar empentes...	Immobilitzar, arraconar, escopir, estirar cabells, perseguir...	Cops de puny/peu, retenir, agafar del coll...
<b>Violència Sexual</b>	Bavejar, mirades o comentaris sexuals no desitjats...	Tocaments sexuals no desitjats, assetjament per opció sexual, imposar pràctiques sexuals no segures...	Exhibicionisme sexual, violació (no només penetració), xantatge i amenaça per pràctiques sexuals...
<b>Violència Ambiental</b>	Colpejar objectes, cosificar, ús de llenguatge sexista...	Colpejar fort o llançar objectes, aïllar,...	Creuar objectes, fer mal a persones estimades, fer mal a mascotes...

## Guia Què fer en cas de violència masclista?

### FORMES DE VIOLÈNCIA MASCLISTA

Segons la Llei 5/2008, del 24 d'abril, del dret de les dones a eradicar la violència masclista, la violència masclista es pot exercir d'alguna de les formes següents:

**Violència física:** comprèn qualsevol acte o omisió de força contra el cos d'una dona, amb el resultat o el risc de produir-li una lesió física o un dany.

**Violència psicològica:** comprèn tota conducta o omisió intencional que produeixi en una dona una desvaloració o un patiment, per mitjà d'amenaques, d'humiliació, de vexacions, d'exigència d'obediència o submissió, de coerció verbal, d'insults, d'aïllament o qualsevol altra limitació del seu àmbit de llibertat.

**Violència sexual i abusos sexuals:** comprèn qualsevol acte de naturalesa sexual no consentit per les dones, inclosa l'exhibició, l'observació i la imposició, per mitjà de violència, d'intimidació, de prevalença o de manipulació emocional, de relacions sexuals, amb independència que la persona agressora pugui tenir amb la dona o la menor una relació conjugal, de parella, afectiva o de parentiu.

**Violència econòmica:** consisteix en la privació intencionada i no justificada de recursos per al benestar físic o psicològic d'una dona i, si escau, de llurs filles o fills, i la limitació en la disposició dels recursos propis o compartits en l'àmbit familiar o de parella.

#### EMERGÈNCIES

**900 900 120**

Telèfon gratuït contra la violència masclista

(Atenció 24 hores)

## Què fer en cas de violència masclista? Demana ajuda!



On et pots adreçar?

[www.igualtatsantboi.cat](http://www.igualtatsantboi.cat)



### SI NECESSITES INFORMACIÓ, ASSESSORAMENT JURÍDIC O SUPORT PSICOLÒGIC

*Centre de recursos i documentació de les dones (CRDD)*

Can Jordana · carrer Ebre, 27 · Tel. 936 351 237

[www.igualtatsantboi.cat](http://www.igualtatsantboi.cat) / [www.aixonoesamor.cat](http://www.aixonoesamor.cat)

### SI NECESSITES ORIENTACIÓ I SUPORT SOCIAL

*Servei de primera acollida*

Cal Ninyo · carrer Major, 43 · Tel. 936 351 220

### EN CAS DE MALTRACTAMENT FÍSIC O AGRESSIÓ SEXUAL

- Demana un certificat mèdic. En cas d'agressió sexual, vés a un centre sanitari, sense rentar-te ni canviar-te de roba.
- Amb el certificat mèdic vés a la policia local o comissaria dels mossos d'esquadra. Si hi ha testimonis és convenient anar-hi amb ells.
- Abans de signar la denúncia llegeix-la i comprova que s'ajusta al que has declarat. Exigeix una còpia de la denúncia.

### SI ELS MALTRACTAMENTS SÓN A CASA

- Truca als telèfons d'emergències. Tu i els teus fills i filles podeu marxar del domicili conjugal i restar-ne fora durant 30 dies, si durant aquest temps presentes la demanda de separació al jutjat. Abans de sortir de casa recull els objectes personals i alguns documents (llibretes d'estalvi, cartilla de la seguretat social, certificats mèdics, passaport o DNI o NIE etc.).

### ASSISTÈNCIA SANITÀRIA

Parc Sanitari Sant Joan de Déu · Camí Vell de la Colònia, 25

Tel. 936 406 350

### CENTRES D'ATENCIÓ PRIMÀRIA DE SANT BOI

*Sant Boi* (CAP Montclar) · carrer Pi i Margall, 115

Tel. 936 529 116

*Sant Boi* (CAP Molí Nou)

Ronda Sant Ramon, 5 cantonada carrer Lluís Companys

Tel. 936 543 579

*Sant Boi* (CAP Camps Blancs) · Pl. d'Euskadi, s/n

Tel. 936 529 130

*Sant Boi* (CAP Vinyets) · Rda Sant Ramon, 187

Tel. 936 525 013

### COMISSARIA POLICIA LOCAL

Riera Fonollar, 2 · Tel. 936 400 123

Emergències: 092

### MOSSOS D'ESQUADRA

Carrer Joan Baptista Milà i Rebull, 2 · Tel. 935 675 845

Emergències: 112

### JUTJATS

Carrer Carles Martí i Vilà, 2-4

*Jutgat núm. 3* de Violència vers la dona

Tel. 935 517 230

*Jutjat de Guàrdia*

Tel. 935 517 224

Per sol·licitar justícia gratuïta <http://www.icab.cat>